

## Klimabudsjett 2024-2027

Klimabudsjett er eit styringsverktøy for å oppnå klimagassreduksjon etter kommunen sine vedtekne klimamål. Det inneheld konkrete tiltak og handlingsplan for å oppnå måla og fordeler ansvaret for gjennomføringa på kommunen sine sektorar og tenesteområde. I den grad det er mogleg skal me i klimabudsjettet også anslå effekten av dei ulike tiltaka og synleggjere utsleppsreduksjon som følgje av tiltaka. Klimabudsjettet skal følgje årshjulet til økonomibudsjettet i kommunen med statusrapportering kvart tertial.

### Forankring av klimabudsjettet

Samfunnsplanen til Sogndal kommune har reduksjon av klimagassutslepp som eit samfunns mål som skal ligge til grunn for alt me gjer og legg rammene for klimaarbeidet og klimabudsjettet. Gjennom satsingsområde fruktbare tettstader ønskjer kommunen å skape miljøvenlege tettstadar som reduserer klimagassutslepp, energi- og ressursbruk. For å oppnå dette må me særleg redusere utslepp knytt til områda transport, bygg og anlegg, energibruk, landbruk, innkjøp og avfall. I samfunnsplanen har kommunen også vedteke at me skal ta i bruk årlege klimabudsjett for å gjennomføre og evaluere målretta tiltak. Klimabudsjettet er ein konkretisering av dette og andre handlingspunkt i samfunnsplanen som blir påverka av klimautfordringa. Klimabudsjettet skal vedtakast som ein del av økonomibudsjettet og økonomiplanen til kommunen. Klimabudsjettet skal ha to delar. Del 1 skal vere eit klimabudsjett for direkte utslepp frå verksemda. Del 2 skal vere eit klimabudsjett for dei direkte utsleppa innanfor kommunegrensa.

For å halde framdrifta med klimabudsjettet blir klimamåla fremja som ein del av klimabudsjettet, i staden for «strategi for bustad, arbeid, klima og transport». I tillegg til at klimabudsjettet syner direkte utslepp i frå kommuneorganisasjonen og kommunen sitt geografiske området, har administrasjonen også inkludert indirekte utslepp frå kommuneverksemda i klimabudsjettet. Årsaka til dette er at klimarekneskapet til kommunen for 2022 syner at ein svært stor del av kommuneorganisasjonen sine utslepp skuldast indirekte utslepp.

### Usikkerheit i talmaterialet

Der det er mogleg har me anslått kva som er reduksjonspotensialet for ulike sektorar i klimabudsjettet. Dette er lettare å anslå for direkte utslepp enn for indirekte utslepp, og er i stor grad basert på nasjonale måltal og sektorvise reduksjonsmålsetningar. Sogndal kommune jobbar også med å få ein betre metodikk og datagrunnlag for å kunne måle effekten av dei enkelte tiltaka, mellom anna gjennom deltaking i forskingsprosjektet «Klimabudsjett 2.0» og som partner i Klimapartnere Vestland, som er regionen sitt viktigaste partnerskap for utsleppskutt og grøn forretningsutvikling. Men med det talgrunnlaget som er tilgjengeleg for klimagassutslepp er det krevjande å rekne verknaden av tiltaka på dei kommunale utsleppa og utrekningane vil innebere stor grad av usikkerheit. Me har difor ikkje prioritert å talfeste effektar av dei fleste tiltaka utover ein grov inndeling i liten,

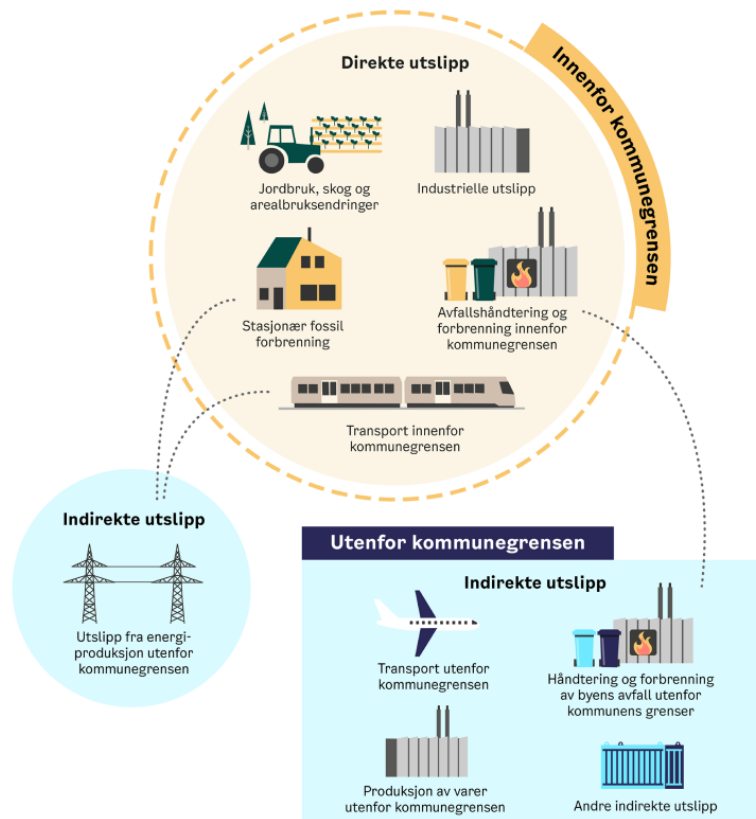
medium og stor effekt. I klimabudsjettet for 2024 er det med tiltak som allereie er under gjennomføring eller som er realistiske å gjennomføra dei næraste fire åra.

### Direkte og indirekte utslepp

Klimagassutslepp kan delast inn i to typar utslepp, som vist i figuren: 1) direkte utslepp, som er utslepp som skjer innanfor kommunen sitt geografiske område, både frå kommuneorganisasjonen og innbyggjarane, og 2) indirekte utslepp, som er utslepp som skjer utanfor kommunegrensa som følgje av kommuneorganisasjonen og innbyggjarane sitt forbruk. Klimabudsjettet inneheld tiltak knytt til begge utsleppskategoriene for kommuneorganisasjonen og for direkte utslepp for kommunen i heilskap. Indirekte utslepp for kommunen i heilskap er ikkje inkludert i dette klimabudsjettet på grunn av utsleppa sin kompleksitet og usikkerheit knytt til talmaterialet. Men det bør vere eit mål for kommunen at dei indirekte utsleppa for kommunen i heilskap blir innarbeida i klimabudsjettet for 2025.

Sogndal kommune kan mellom anna bidra til å redusere utslepp av klimagassar gjennom si rolle som lokal planmyndigheit, eigar av bygg og anlegg, grunneigar, innkjøpar, tenesteleverandør, politisk aktør og samfunnsutviklar. Kommunen har og ei viktig rolle som pådrivar for å få gjennomført klimatiltak i lokalsamfunnet. Dette er mogleg å gjere til dømes gjennom støtteordningar, tilskot og andre insentiv i tillegg til å sette krav. Når det kjem til formidling av kunnskap, drive haldningsskapande arbeid og motivere til handling spelar kommunen også ei sentral rolle mellom anna ved å framheve gode eksempel. Vala kvar enkelt innbyggjar tek kvar dag er avgjerande for det samla klimafotavtrykket til kommunen.

Figur 1.1 Illustrerer indirekte og direkte utslepp



## 1.1 Klimamåla til Sogndal kommune

Som ein del av Parisavtalen har Norge forplikta seg til å redusere direkte klimagassutslepp med minst 50 prosent og opp mot 55 prosent innan 2030, samanlikna med nivået i 1990. Dette er stadfesta i Norge sin klimalov. Gjennom klimalova har Norge også lovfesta å verte eit lågutsleppssamfunn innan 2050. Dette betyr ein reduksjon på 90-95 prosent samanlikna med nivået i 1990. I regional strategiplan for Vestland fylkeskommune skal Vestland redusere direkte klimagassutslepp i fylket til netto nullutslepp innan 2030. Dette målet er kritisert for å vere urealistisk. Ein rapport utarbeida på vegne av fylkeskommunen estimerer til dømes den maksimale direkte utsleppsreduksjonen i fylket til å vere 80% i 2030, noko som betyr at resterande 20% utsleppsreduksjonen må skje ved kvotekjøp e.l. Sogndal kommune er lovpålagt å minst følgje dei nasjonale måla om utsleppsreduksjon. Sogndal kommune er ein del av Vestland fylket, og bør i den grad det er mogleg også følgje opp fylkeskommunen sitt netto nullutsleppsmål for 2030. Samstundes er det viktig at kommunen setter klimamål som kommunen meiner er mogleg å realisere. Ved å bli med i Klimapartner Vestland i 2021 tok Sogndal kommune utfordringa med å bli fossilfri kommuneorganisasjon innan 2030 kva gjeld direkte klimagassutslepp. Dette kan vere mogleg å realisere med betydeleg innsats, særleg på transportsida. For dei direkte utsleppa i kommunen som geografisk område er det derimot ein rekke utsleppskjelder utanfor kommuneorganisasjonen som gjer netto nullutsleppsmålet vanskeleg å nå. Kommunen er truleg tent med eit mindre ambisiøst, men meir realistisk, klimamål for direkte utslepp enn det fylkeskommunen har vedteke. Samstundes har me god grunn til å vere meir ambisiøse enn dei nasjonale måla ettersom me ikkje har industri med store direkte utslepp i kommunen.

### **Klimamåla**

Sogndal kommune har følgjande hovudmål knytt til reduksjon av klimagassutslepp:

- 1 Direkte utslepp frå kommuneorganisasjonen: Nullutslepp frå kommuneorganisasjonen i 2030.
- 2 Indirekte utslepp frå kommuneorganisasjonen: Redusere indirekte utslepp frå kommuneorganisasjonen med 50 % i 2030 samanlikna med 2021-nivå.
- 3 Indirekte utslepp frå energibruk: Redusere indirekte utslepp frå energibruk i kommunale bygg med 40 % i 2030 samanlikna med 2021-nivå.
- 4 Direkte utslepp frå kommunen som geografisk område: Redusere direkte utslepp i kommunen med 60 % samanlikna med 2016-nivå.

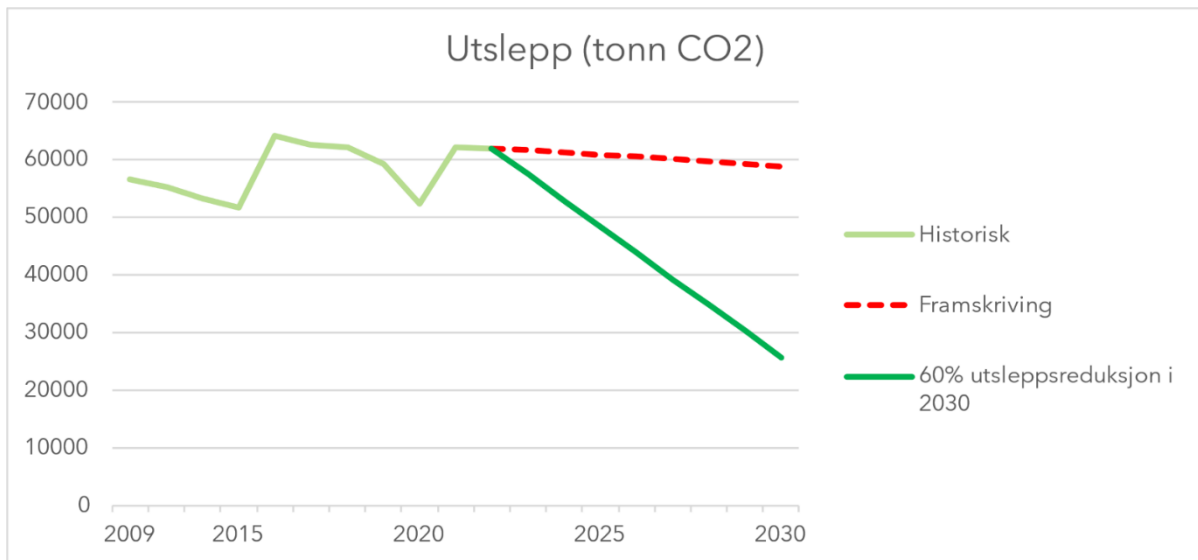
Klimabudsjettet syner også delmål knytt til kvart hovudmål.

### **Referansebane**

For å hjelpe kommunane med klimaarbeidet har Vestland fylkeskommune engasjert Asplan Viak for å lage utsleppsframskrivingar. Framskrivningane er eit estimat på

korleis direkte utslepp frå kommunane sitt geografiske område vil utvikle seg fram mot 2030 dersom kommunane ikkje gjer eigne tiltak. Estimatet er oppdatert med utgangspunkt i kommunen sine eigne tal. Grafen under viser direkte utslepp i Sogndal frå 2009 til 2020 og estimert utvikling utan kommunale tiltak frå 2021 til 2030. Den mørkegrøne linja visar korleis utviklinga bør vere dersom Sogndal skal nå målet om 60% utsleppsreduksjon i 2030 og startar med å redusere klimagassutsleppa kraftig frå 2023.

Figur 1.2 Referansebane for Sogndal kommune



## 1.2 Innsatsområde

Våren 2022 fekk Sogndal kommune sitt første klimarekneskap som estimerer direkte og indirekte utslepp frå kommunen sine aktivitetar. Miljødirektoratet leverer årlege utsleppsrekneskap for dei direkte utsleppa som skjer innanfor kommunen sine geografiske grenser. Basert på desse talgrunnlaga har kommunen identifisert fire innsatsområde me bør jobbe særlege med for å redusere klimagassutsleppa i kommunen:

- Transport
- Bygg og anlegg
- Forbruk av varer og tenester
- Landbruk

Desse fire områda har både Sogndal kommune, innbyggjarane og næringslivet eit forhold til og kommunen kan ta ei viktig rolle for å redusere klimagassutsleppa. Innsatsområda inngår i dei fleste av kommunen sine tenesteleveransar og samfunnsoppgåver, som til dømes skule, helse- og omsorg, kultur- og idrett, næringsutvikling, arealdisponering, infrastruktur for transport, energi, vatn og avlaup

og renovasjon. Tiltaka i klimabudsjettet skal på ulike måtar bidra til reduksjon i klimagassutslepp innanfor desse innsatsområda.

Klimabudsjettet er delt inn i fire ulike utsleppskategoriar:

1. Direkte utslepp frå kommuneorganisasjonen
2. Indirekte utslepp frå kommuneorganisasjonen
3. Indirekte utslepp frå energibruk i kommuneorganisasjonen
4. Direkte utslepp i Sogndal kommune som geografisk område.

For kvar kategori har klimabudsjettet ein kort status for utsleppa, etterfølgd av ein tabell med klimamål og klimagassreducerande tiltak og handlingsplan. Tabellane inneheld informasjon om når tiltaka skal gjennomførast og kven som er ansvarleg for gjennomføringa. Det vert og anslått effekt av tiltaka og kostnadsramme der det er mogleg. Tiltaka vil i hovudsak gjennomførast innanfor tenesteområda sine ordinære driftsrammer, men enkelte tiltak må truleg finansierast gjennom investeringspostar avsett spesielt til klimatiltaka. Kommunen kan også bruke klimabudsjettet for å søkje om midlar frå offentlege støtteordningar.

### 1.3 Direkte utslepp i kommuneorganisasjonen

Av dei totale klimagassutsleppa frå kommuneorganisasjonen i 2022 var 4 % direkte utslepp, i følgje klimarekneskapan til Sogndal kommune. Denne kategorien inneheld klimagassutslepp frå køyregodtgjersle frå fossilbilar og diesel- og bensinforbruk i organisasjonen. Målet er nullutslepp frå direkte utslepp i kommuneorganisasjonen i 2030 og ein stor del av dette går på elektrifisering og mindre bruk av fossildrivne transportmiddel og maskinar. Utsleppsramma i tabellen under viser at me når dette målet med ein reduksjon på 11% til 12% i året frå 2021 til 2030. Ein feilkjelde i dette estimatet er at 2021 var eit korona-år, noko som inneber at utsleppstala i 2021 truleg var kunstig låge.

Reduksjon i CO2 ekvivalentar										
Kategori	2021	2022	2023	2024	2025	2026	2027	2028	2029	2030
Køyregodtgjersle fossilbilar	146	130	113	97	81	65	49	32	16	0
Dieselforbruk	83	74	65	55	46	37	28	19	9	0
Bensinforbruk	30	27	24	20	17	14	10	7	4	0
<b>Totalt</b>	<b>259</b>	<b>231</b>	<b>202</b>	<b>173</b>	<b>144</b>	<b>115</b>	<b>87</b>	<b>58</b>	<b>29</b>	<b>0</b>

Reduksjon i prosent										
Kategori	2021	2022	2023	2024	2025	2026	2027	2028	2029	2030
Køyregodtgjersle fossilbilar	146	11 %	22 %	33 %	44 %	56 %	67 %	78 %	89 %	100%
Dieselforbruk	83	11 %	22 %	33 %	44 %	55 %	67 %	78 %	89 %	100%
Bensinforbruk	30	11 %	22 %	33 %	44 %	55 %	66 %	77 %	88 %	100%
<b>Totalt</b>	<b>259</b>	<b>11%</b>	<b>22%</b>	<b>33%</b>	<b>44%</b>	<b>55%</b>	<b>67%</b>	<b>78%</b>	<b>89%</b>	<b>100%</b>

## Mål og tiltak

<b>Hovudmål direkte utslepp kommuneorganisasjonen: Nullutslepp frå kommuneorganisasjonen i 2030</b>						
<b>Delmål 1: Nullutslepp frå alle kommunale køyretøy og maskinar i 2030</b>						
<b>Tiltak</b>	<b>2024</b>	<b>2024-2027</b>	<b>Ansvar</b>	<b>Effekt</b>	<b>Kostnadsramme</b>	<b>Handlingsplan</b>
Byte ut alle fossile bilar med el-bilar. Unntak må godkjennast av kommunedirektøren.	x	x	HR-system og kvalitet	Stor	Innanfor eksisterande budsjettamme . Dette vil gi ei kortsiktig auke på investering, men driftskostnader vil gå ned på sikt.	Kommunen er godt i gang med byte av fossile bilar til el-bilar, og har i 2023 bytt ut om lag 20 bilar. I tillegg har kommunen fått på plass to kommunale bilar som nyttast på tvers av kommunalt tilsette. Det er etablert 50 ladepunkt med 50% finansiering frå klimasats til kommunale bilar. Det er og oppretta ei 50% stilling på veg og grøntanlegg som har ansvar for koordinering og oppfølging av maskin- og bilpark.
Byte ut fossile bilar med elsyklar der desse kan erstatte bilkøyning i tenester.		x	HR-system og kvalitet	liten	Innanfor eksisterande budsjettamme	Per i dag er det ikkje eit systematisk arbeid med dette, men fleire avdelingar har på eige initiativ skaffa seg og teke i bruk el-syklar. Dette gjeld mellom anna i oppvekstsektoren. Dei vil halde fram arbeidet med å byte ut fossile bilar med el.bilar og byte ut fossile bilar med el-syklar der desse kan erstatte bilkøyning i teneste.
Planlegge og prioritere eit stort sykkelparkeringsløft ved kommunale bygg og sentrale knutepunkt.	x		Bygg og eigedom	Liten	Det er ikkje satt av midlar til dette. Ein kan søke eksterne midlar til denne type prosjekt.	I vidareføringa av prosjektet persontransport har det blitt gjort ei kartlegging av eksisterande/manglande sykkelparkeringar i kommunen. Dette

						arbeidet gjer det mogleg å prioritere og søke midlar til eit prosjekt som løfter sykkelparkeringa ved kommunale bygg. Sykkelparkering vert ivaretatt i nye større byggeprosjekt som t.d. ny skule på Trudvang.
Etablere sykkelparkering under tak ved kommunale bygg og sentrale knutepunkt.	x		Bygg og eigedom	Medium	Det er ikkje satt av midlar til dette. Ein kan søke eksterne midlar til denne type prosjekt.	I vidareføringa av prosjektet persontransport har det blitt gjort ei kartlegging av eksisterande/manglande sykkelparkeringar i kommunen. Dette arbeidet gjer det mogleg å prioritere og søke midlar til eit prosjekt som løfter sykkelparkeringa i kommunen. Sykkelparkering vert ivaretatt i nye større byggeprosjekt som t.d. ny skule på Trudvang.
Krevje nullutsleppsteknologi ved byte av kommunale maskinar og tyngre køyretøy. Prioritere biogass eller i verste fall innblanding av fornybar biodrivstoff der nullutsleppsteknologi ikkje er tilgjengeleg.	x	x	Veg- og grøntanlegg	Stor	Investeringsbudsjett. Det er rammemidlar på veg som kan brukast spesifikt til maskiner.	Overgang til elektriske køyretøy ved nyanskaffing. Om ikkje elektriske køyretøy er tilgjengeleg for ynskja formål vil ein gå for høgast mogleg Euroklasse på motor som gir redusert ureining.  Bruksområde gjer at elektriske køyretøy foreløpig ikkje er eigna i fleire samanhengar, Det er mange gamle køyretøy i bilparken og det å bytte ut desse vil kunne redusere klimagassutslepp.
<b>Delmål 2:</b> Nullutslepp frå private og leigde køyretøy på kommunalt oppdrag i 2030.						

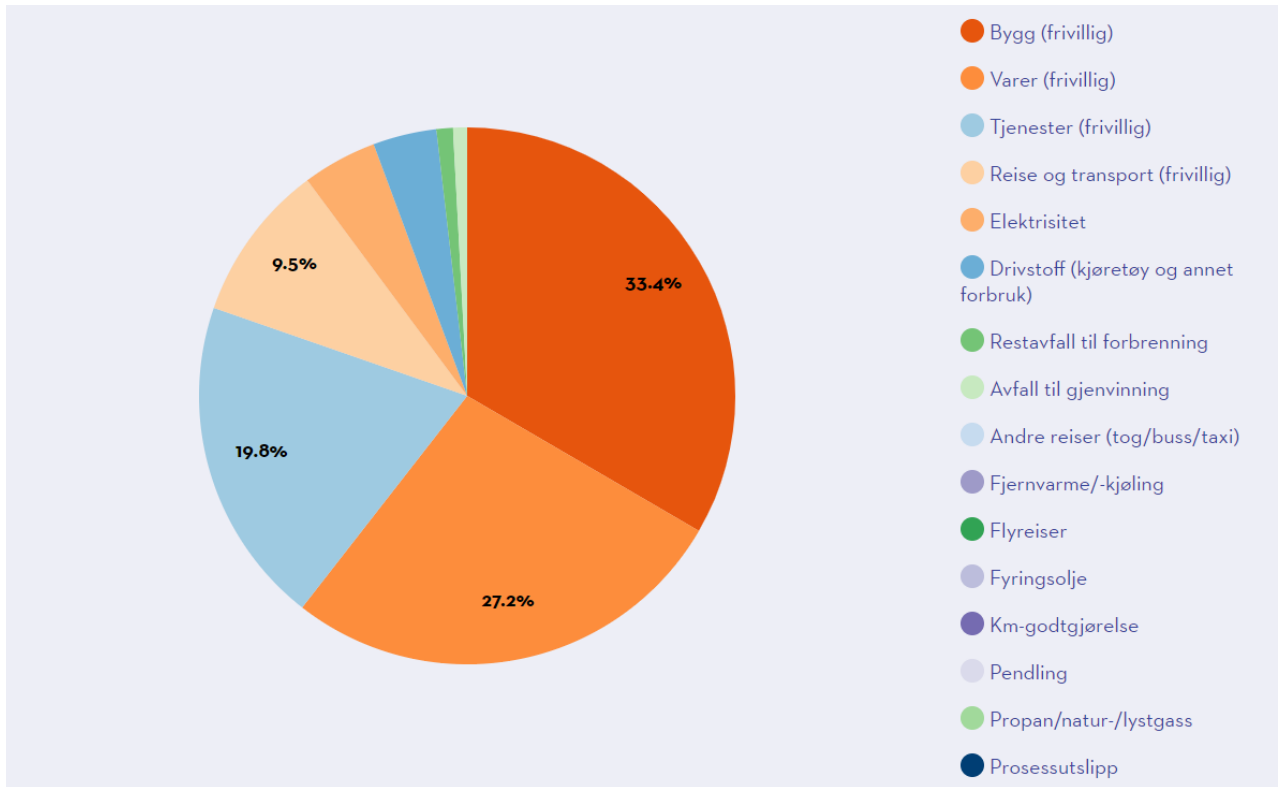
Tiltak	2024	2024-2027	Ansvar	Effekt	Kostnadsramme	Handlingsplan
Vurdere å oppgradere lyd- og straumekvaliteten på alle digitale møterom i kontorlokale brukt av kommunen	x		IT-drift	Liten	Innanfor eksisterande budsjetttramme	Det jobbast kontinuerleg med å oppgradere møterom for at tilsette skal kunne halde gode digitale møter.
Legge til rette for mindre pendling om mogleg.	x		HR – system og kvalitet	Liten	Innanfor eksisterande budsjetttramme	Dette er noko som vil bli jobba med og vurdert i forbindelse med arbeidet med nytt administrasjonslokale på Leikanger. I tillegg heng det saman med tiltaket under, der det er tilgjengeleg 2 el-bilar for bruk i arbeidstida.
Etablere bil-poolordning for kommunalt tilsette for å redusere bruk av private fossildrivne bilar	x	x	HR – system og kvalitet	Mediu m	Innanfor eksisterande budsjetttramme	Dette arbeidet er påbegynt. 2 kommunale el-bilar er til no tilgjengelege for bruk hjå administrasjonen på tinghuset. Desse blir mykje brukt mellom Sogndal-Leikanger-Balestrand men og på lengre turar t.d. til Bergen.

#### 1.4 Indirekte utslepp i kommuneorganisasjonen

Dette er utslepp som indirekte kan knytast til Sogndal kommune sine aktivitetar, men der dei faktiske utsleppa oppstår utanfor kommuneorganisasjonen. Til dømes ved kjøp av varer og tenester. Figur 3 viser at kommunen har størst indirekte utslepp frå kategoriane bygg og anlegg, etterfølgt av teneste- og varekjøp. Dei indirekte utsleppa utgjør ein mykje større del av kommunen sine utslepp enn dei direkte utsleppa, men talmaterialet er basert på omrekningar som gjer at sannsynet for feilkjelder er stor. På grunn av det store klimafotavtrykket har kommunen likevel valt å talfeste klimamål for indirekte utslepp sidan det uavhengig av presisjon i talgrunnlag utgjør ein svært stor del av kommunen sine klimautslepp. Det er dei same kategoriane som har mest utslepp i 2022 som det var i 2021.



Figur 1.3 Direkte og indirekte utslepp frå kommuneorganisasjonen i 2022



Kjelde: klimareknskapen til kommunen for 2022.

Bygg og anlegg: Innanfor denne kategorien har kommunen høgast utslepp knytt til investering, vedlikehald og byggtjenester. Tenestekjøp: Størstedelen av utsleppa her kjem frå tenester frå andre private og frå eigne særbedrifter. Varekjøp: Her kjem det meste av utsleppa frå kategorien mat, etterfølgd av anna forbruksmateriale/råvare.

## Mål og tiltak

<b>Hovudmål for indirekte utslepp:</b>						
Redusere indirekte utslepp frå kommuneorganisasjonen med 50 % i 2030 samanlikna med 2021-nivå.						
<b>Delmål 1:</b> Redusere indirekte utslepp frå bygg og anlegg med 50 % i 2030 samanlikna med 2021-nivå.						
Tiltak	2024	2024-2027	Ansvar	Effekt	Kostnadsramme	Handlingsplan
Stille krav om utsleppsfrie (eller biogassbaserte) bygg- og anleggsplassar i kommunale prosjekt der det finst	x	x	Bygg og eigedom	Medium	Kjem med i prosjektramma. Tilbydarane løyser dette som dei vil	Ein vil starte med å gjennomføre dette i dei store prosjekta til kommunen først, deretter gjere dette i alle prosjekt. Det

kommersielt tilgjengeleg teknologi					innanfor prisen som vert gitt.	ligge krav om dette i skuleprosjektet i Sogndal.
Utarbeide klimabudsjett og arealrekneskap for alle kommunale bygg- og anleggsprosjekt		x	Bygg og eige dom/plan	Stor	Ligg inne i prosjekt-ramma.  Kostnadane blir ikkje nødvendigvis dyrare, ein bygger berre med andre materiale.	TEK17 har krav om klimarekneskapet for materialbruk i alle nye bygg. Dette blir då ein del av prosjektgjennomføringa for at det skal vere lovleg oppførte bygg etter lover og forskrifter. I bygningsteknisk forskrift er det kun rekneskap for kor mykje CO2 ein slepper ut. I større byggeprosjekt set kommunen eit tak på kor mykje CO2 ein kan sleppe ut og entreprenør må vere under taket. Dette ligg inne i mellom anna skuleprosjektet i Sogndal og bli ein del av vektinga.
Bruke klimavenlege materialar i kommunale byggjeprojekt og vedlikehaldsarbeid	x	x	Bygg og eige dom	Stor	Ligg inne i prosjekt-ramma. Kostnadane blir ikkje nødvendigvis dyrare, ein bygger berre med andre materiale.	Dette er og ein del av klimagassrekneskapet. I kravspesifikasjonen er det tatt med ein del materiale ein ikkje får bruke av miljøhensyn, som kommunen har definert.
Unngå å bygge ned karbonrike areal som skog og myr mm.	x	x	Bygg og eige dom	Stor	Innanfor eksisterande budsjetttramme	Dette blir tatt omsyn til i planlegginga og er ein del av reguleringsprosessen.
Etablere prosjekt saman med Luster kommune for å utarbeide ein felles metodikk for arealrekneskap i planarbeid og innføre	x		Plan og forvaltning	Stor	Innanfor eksisterande budsjetttramme	Ein oversikt over kva klima- og naturverdiar som vert omdisponert i plansaker er naudsynt for å kunne gjere opplyste val og vurdere alternative

denne i arealplanarbeidet i kommunen.						strategiar. I prosjektet skal ein bli einige om innhaldet i arealreknskapet, vurderer verktøy, teste arealreknskapet i plansak og innføra metoden i arealplanarbeidet i kommunen.
Unngå å bygge nytt om det ikkje er nødvendig ved å utnytte eksisterande bygningsmasse.	x	x	Bygg og eige-dom	Stor	Må avklarast.	Kartlegginga av bygg som vert gjort hausten 2023 vil bidra til å gi ei god oversikt over eksisterande bygningsmasse og utarbeide eige-domstrategi. Dette vil gjere det enklare å utnytte eksisterande bygningsmasse. Eksisterande bygningsmasse som vil bli teke i bruk framover er ombygging av Saften til administrasjonslokale og fornying av Kaupanger skule.
<b>Delmål 2:</b> Redusere indirekte utslepp frå vare- og tenestekjøp med 50 % i 2030 samanlikna med 2021-nivå.						
Tiltak	2024	2024-2027	Ansvar	Effekt	Kostnadsramme	Handlingsplan
Kommunen må lage ei god oversikt over langsiktige innkjøpsbehov og anskaffingsplanar for økonomiplanperioden.	x	x	HR-system og kvalitet	Stor	1 500 000 kr frå klimasats og 1 500 000 kr til innkjøpsstilling innanfor eksisterande ramme	Kommunen har fått tilskot til ei 3-årig prosjektstilling som skal jobbe med klimavenlege anskaffingar. Personen skal bidra til å gjennomføre tiltak og nå måla i klimabudsjettet som gjeld innkjøp og anskaffingar.
Stille krav om klima- og miljøvenlege		x	HR-system	Stor	Dette vert ei konkret	Kommunen har fått tilskot til ei 3-årig

løysingar ved alle innkjøp og anskaffingar.			og kvalitet		vurdering i kvart enkelt innkjøp	prosjektstilling som skal jobbe med klimavenlege anskaffingar. Personen skal bidra til å gjennomføre tiltak og nå måla i klimabudsjettet som gjeld innkjøp og anskaffingar.
Stille klimakrav og ha minimum 30 % miljøvekting i anbudsprosessar.	x	x	HR-system og kvalitet	Stor	Dette vil vere ei konkret vurdering i kvart enkelt innkjøp	Kommunen har fått tilskot til ei 3-årig prosjektstilling som skal jobbe med klimavenlege anskaffingar. Personen skal bidra til å gjennomføre tiltak og nå måla i klimabudsjettet som gjeld innkjøp og anskaffingar.
Etablere prosjekt for å lage ei eller fleire felles erklæringar om klimakrav ved anskaffing saman med så mange andre kommunar som mogleg i Vestland samt vere ein forutsigbar og tydeleg bestillar til næringslivet.	x		HR-system og kvalitet	Stor	1 500 000 kr frå klimasats og 1 500 000 kr til innkjøpsstilling innanfor eksisterande ramme	Arbeid som og vil ligge til innkjøpsstillinga. Me må identifisere anskaffingstypar som kan eigne seg for felles erklæring om klimakrav. Dette kan gjerast ved å kartlegge utsleppa som følgjer med ulike typar innkjøp, kartlegge moglegheitene for lågutsleppsløysingar og ha dialog med næringar/bransjar som er typiske tilbydarar for kommunane. Når dette er kartlagt og moglege tilbydarbransjar er identifisert må kommunar og fylkeskommunar samordne ei eventuell felles

						erklæring på politisk nivå.
Byte ut brøytestikker langs veg som er av plast.	x	x	Veg- og grøntanlegg	Liten	Innanfor eksisterende budsjetttramme	Brøytestikker langs veg er i dag i hovudsak av plast. Desse vil bli erstatta av brøytestikker av bambus så langt det er mogleg.
Etablere matsvinnprosjekt i samarbeid med Luster kommune og Simas på kommunale institusjonar.	x	x	Samfunnsutvikling og helse og omsorg	Middels	Søke om klimasatsmidlar i 2024 dersom ordninga vert oppretthaldt	Som ein del av handlingsplanen i BAKT skal det bli starta eit prosjekt knytt til matsvinn på kommunale institusjonar, der mellom anna Simas vert ein viktig samarbeidspartnar. Kartlegging av svinn og forlag til tiltak vert viktig i prosjektet.
Gjenbruke IT-utstyr og sørge for rett sortering av avfall når gjenbruk ikkje er mogleg.	x	x	IT-drift	Middels	Innanfor eksisterende budsjetttramme	Det er allereie fokus på å gjenbruke IT-utstyr så lenge dette er mogleg og rett sortering av denne type avfall.

**Delmål 3: Ikkje auke indirekte utslepp frå transport og reiser i 2030 samanlikna med 2021-nivå**

Tiltak	2024	2024-2027	Ansvar	Effekt	Kostnadsramme	Handlingsplan
Velje reisemåtar som gir minst mogleg utslepp i samarbeid med leverandør av reiser.	x	x	HR – system og kvalitet	Medium	Må avklarast	Avtale med leverandør Berg-Hansen er inngått og me må samarbeide med dei for å redusere utslepp frå reise. Når det er mogleg vil det komme opp forslag om å ta tog i staden for fly når ein bestiller reiser i Berg Hansen. I tillegg er det mogleg å velje bio-fuel som tilleggskjøp hjå enkelte flyselskap, mellom anna SAS. Ein må sjå på

						reiserutinane dersom dette skal settast som krav når vala er tilgjengelege.
--	--	--	--	--	--	---

### 1.5 Indirekte utslepp frå energibruk i kommuneorganisasjonen

I klimarekneskapen er energibruk ein eigen kategori. Dei indirekte utsleppa frå energibruk står for 4% av utsleppa til kommuneorganisasjonen. Men den utsleppsfaktoren for forbrukt elektrisitet er basert på utslepp knytt til produksjon i Norge, der norsk straum blir rekna som tilnærma utsleppsfri. Dersom ein baserer utsleppsfaktoren for elektrisitet på den europeiske kraftmarknaden vil kommunen ha mykje høgare utslepp i denne kategorien (frå 586 CO<sub>2</sub>e til 5989 tonn CO<sub>2</sub>e). Det er difor nødvendig å lage egne tiltak i klimabudsjettet for å redusere indirekte klimagassutslepp frå energibruk i kommuneorganisasjonen.

#### Mål og tiltak

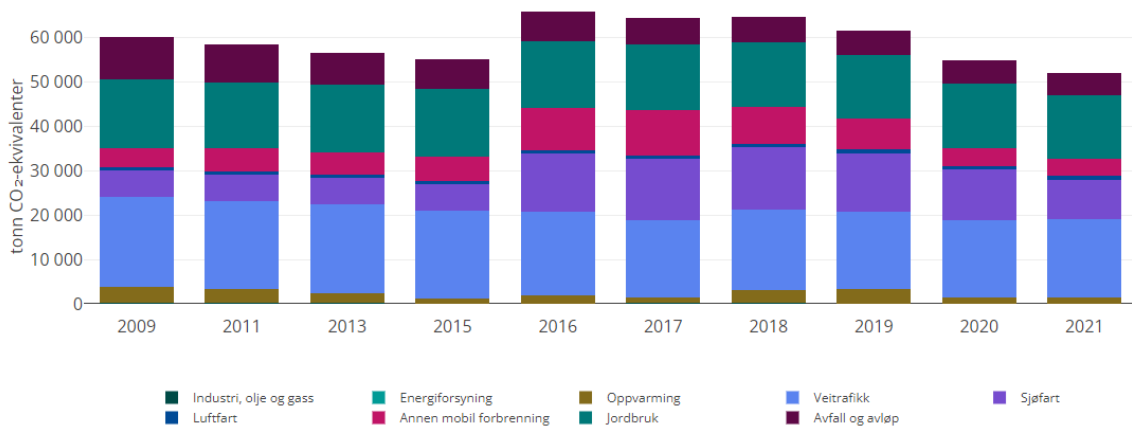
<b>Hovudmål for indirekte utslepp frå energibruk:</b>						
Redusere utslepp knytt til energibruk i kommunale bygg med 40 % i 2026 samanlikna med 2021-nivå						
<b>Delmål 1: Redusere energibruken gjennom energieffektivisering i kommunale bygg</b>						
Tiltak	2024	2024-2027	Ansvar	Effekt	Kostnadsramme	Handlingsplan
Kartlegge og gjennomføre energieffektiviserande tiltak ved oppgradering av kommunale bygg i 2024 og i resten av økonomiplanperioden.	x	x	Bygg og eigedom	Stor	Innanfor eksisterande budsjettramme	Hausten 2023 vart det gjort ei kartlegging av heile bygningsmassen til kommunen. Dette skal gi ei god oversikt og bidra til å utarbeide eigedomsstrategi. Andre tiltak er samhandling med brukarar for å styre driftstider til faktisk bruk av bygningar og ha rutinar for å følge opp avvik i høgt energibruk. Manglar per no system for godt oversyn, og det blir vurdert innføring av automatisk energioppfølgingssystem.
Krevje tilnærma nullenergistandard ved planlegging og bygging av alle kommunale nybygg i 2024 og	x	x	Bygg og eigedom	Stor	Vil inngå i prosjektramma	Dette er spesielt viktig i større prosjekt. Dette ligg inne i skuleprosjektet og det

resten av økonomiplanperioden						er ein start på dette arbeidet.
<b>Delmål 2: Redusere utslepp frå energibruk gjennom fornybar energiomstilling i kommunale bygg.</b>						
Tiltak	2024	2024-2027	Ansvar	Effekt	Kostnadsramme	Handlingsplan
Kartlegge og gjennomføre energieffektiviserande tiltak ved oppgradering av kommunale bygg i 2024 og i resten av økonomiplanperioden.	x	x	Bygg og eigedom	Stor	Innanfor eksisterande budsjettamme	Hausten 2023 vart det gjort ei kartlegging av heile bygningsmassen til kommunen. Dette skal gi ei god oversikt og bidra til å utarbeide eigedomsstrategi. Andre tiltak er samhandling med brukarar for å styre driftstider til faktisk bruk av bygningar og ha rutinar for å følgje opp avvik i høgt energibruk. Manglar per no system for godt oversyn, og det blir vurdert innføring av automatisk energioppfølgingsystem.
Krevje nullutslepps energiproduksjon ved planlegging og bygging av alle kommunale nybygg i 2024 og resten av økonomiplanperioden.	x	x	Bygg og eigedom	Stor	Vil inngå i prosjektramma	Dette er spesielt viktig i større prosjekt. Dette ligg inne i skuleprosjektet og er ein start på dette arbeidet.

### 1.6 Direkte utslepp i Sogndal kommune som geografisk område

Miljødirektoratet sin statistikk for utslepp viser dei viktigaste kjeldene til direkte klimagassutslepp i Sogndal kommune og dekkjer åra 2009-2021. Diagrammet viser samla direkte utslepp av dei tre klimagassane CO<sub>2</sub>, metan (CH<sub>4</sub>) og lystgass (N<sub>2</sub>O) omrekna til tonn CO<sub>2</sub>-ekvivalentar i Sogndal kommune fordelt på ni sektorar.

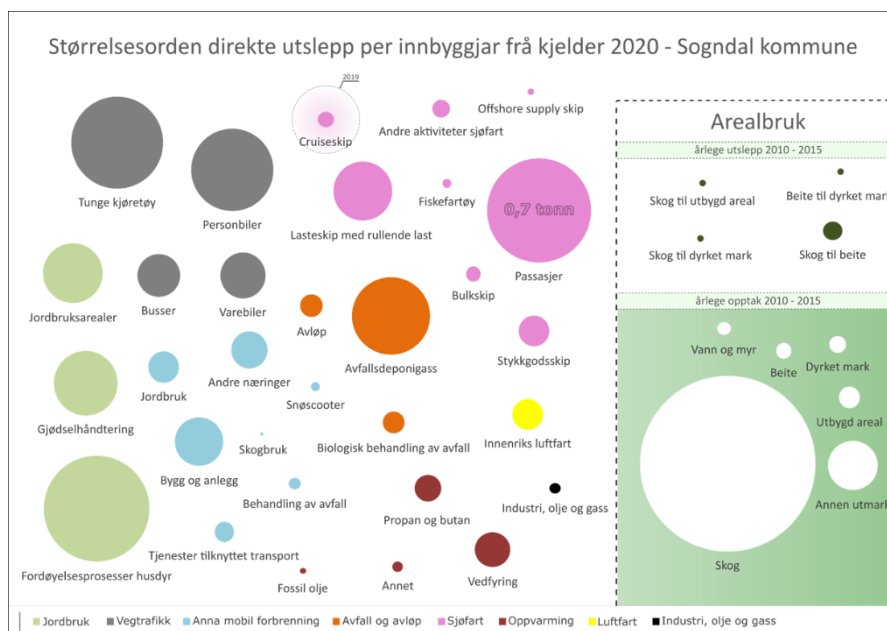
*Figur 1.4 Direkte utslepp frå Sogndal kommune 2009-2021*



Kilde: Miljødirektoratet

Det er berre utslepp frå produksjon og aktivitet innanfor kommunegrensa som vert rekna med i denne statistikken. Eit eksempel er klimagassutslepp frå eksosrøyret til ein dieselbil som vil vere inkludert under sektoren vegtrafikk, men berre utsleppa som skjer medan bilen køyrer innanfor kommunen sine geografiske grenser er teke med. Det har vore ein nedgang i klimagassutslepp frå 2016 fram til 2021 og klimagassutsleppa i Sogndal vil truleg gå ned sjølv utan ein lokal klimapolitikk. Dette har mellom anna samanheng med at fleire køyretøy og maskiner blir elektrifisert. For at Sogndal kommune skal nå samfunnsmåla, må me likevel ha ein betydeleg lokal innsats, og kommunen spelar ei viktig rolle i implementeringa av den nasjonale politikken.

Figur 1.5 Vegtrafikk, landbruk og sjøfart har dei høgaste klimagassutsleppa i Sogndal kommune. Figuren er frå 2020.

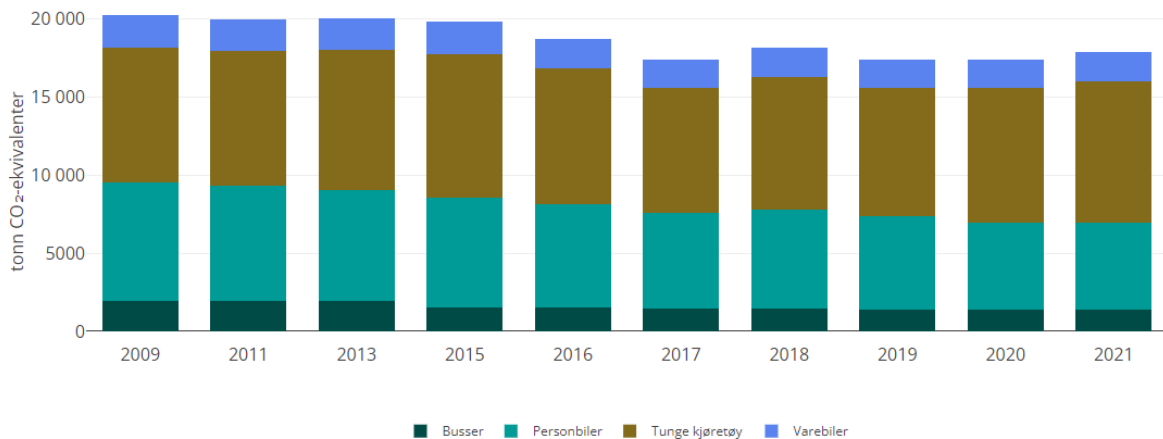




I Sogndal kommune kjem mesteparten av dei direkte utsleppa frå sektorane jordbruk, vegtrafikk og sjøfart, som me ser tydeleg i figurane over. Desse vil difor bli presentert litt nærmare. Figur 7.5 er frå 2020, men samsvarar med tala i figur 7.4 frå 2021.

## Vegtrafikk

*Figur 1.6 Direkte utslepp frå vegtrafikk syner at persontransport og tunge køyretøy står for det meste av utsleppa*

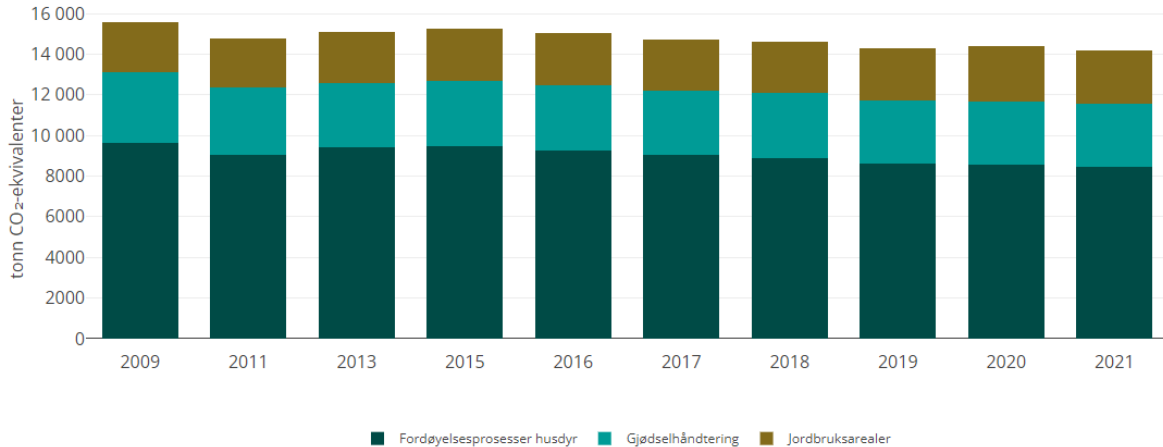


Kilde: Miljødirektoratet

Vegtrafikk utgjør den største utsleppskjelda i Sogndal kommune. Som me ser har det vore ein liten nedgang i utslepp frå personbilar fram til 2020, som også er ein trend på nasjonalt nivå.. Dette skuldast ein kombinasjon av nyare bilpark med lågare utslepp per køyrte kilometer, større innblanding av biodiesel og fleire elektriske køyretøy. I 2021 derimot stig utsleppa litt igjen. Det er i hovudsak tunge dieselkøyretøy og varebilar som har ført til denne auken frå 2020 til 2021. Når det gjeld personbilar har kjøyring med el-bilar og hybridbilar i kommunen steget frå 2020 til 2021 medan kjøyring med diesel og besinbil er redusert.

## Jordbruk

*Figur 1.7 Direkte utslepp frå jordbruk syner at fordøyingsprosessar står for det største utsleppet*

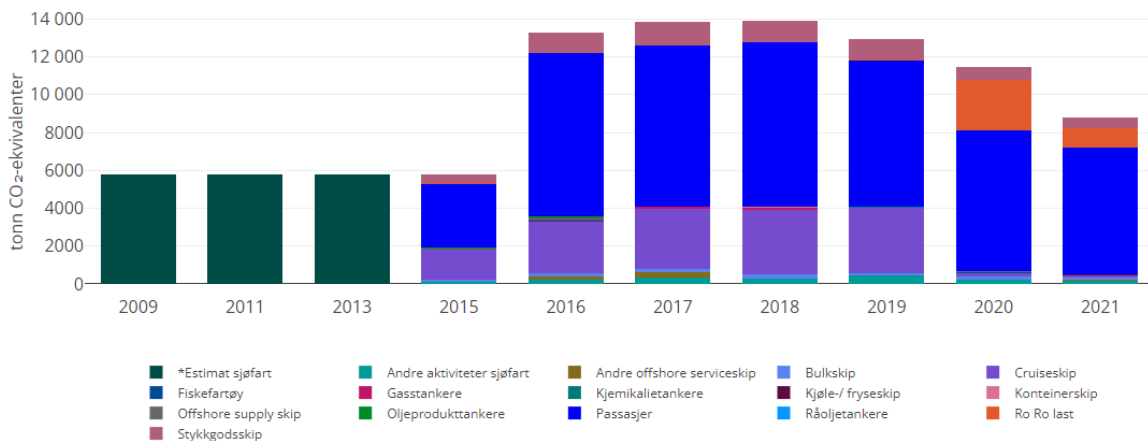


Kilde: Miljødirektoratet

Jordbrukssektoren er den nest største utsleppskjelda i Sogndal kommune og har nesten like høge utslepp som vegtrafikk. Som figuren syner har utsleppa i jordbrukssektoren vore relativt stabile frå 2009 til 2021. Det er høgast direkte utsleppet frå fordøyingsprosessar hjå husdyr, etterfølgt av utslepp frå lagring av husdyrgjødsl. Lystgass frå gjødsling og liknande på jordbruksareal har lågast utslepp. Utslepp som skyldast energibruk og traktorkøyring er ikkje inkludert i rekneskapen for jordbruket, men er inkludert i sektoren anna mobil forbrenning.

## Sjøfart

Figur 1.8 Direkte utslepp frå sjøfart syner størst utslepp frå passasjerbåtar



Kilde: Miljødirektoratet

I Sogndal kommune kjem mesteparten av utsleppa frå passasjerfart. Dette er primært frå ferjene Hella-Dragsvik-Vangsnes og Bergens-båten. Ferjesambandet Mannheller-Fodnes har allereie teke i bruk elektriske ferjer og har difor mindre utslepp. Per 2023 har også ferjesambandet Hella-Dragsvik-Vangsnes teke i bruk el-ferjer som vil gi utslag i åra etter 2021. Utsleppa i kategorien passasjerar har vore relativt stabile frå 2016 til 2021. Cruiseskip er den neste største utsleppskjelda om ein ser vekk frå pandemiåra 2020 og 2021 som sat ein stoppar for cruiseturisme.

Utslepp kjem i frå cruisebåtar som køyrer innom Sogndal sin kommunegrense på veg til Flåm eller Skjolden.

### Utsleppsramma i Sogndal kommune

Utsleppsramma i figuren under viser korleis dei framtidige utsleppsreduksjonane fordelar seg på dei forskjellige sektorane. Tala byggjer i stor grad på nasjonale målsetningar innanfor enkeltsektorane, særleg for dei store utleppssektorane.

Tabell 1.9 Utsleppsramma i Sogndal fram mot 2030

PROSENTVIS REDUKSJON SAMANLIKNA MED 2016-TAL												
Sektor	2016	2020	2021	2022	2023	2024	2025	2026	2027	2028	2029	2030
Vegtrafikk	15379	5 %	9 %	14 %	18 %	23 %	27 %	32 %	36 %	41 %	45 %	50 %
Jordbruk	15036	6 %	13 %	19 %	26 %	32 %	39 %	45 %	52 %	58 %	65 %	71 %
Sjøfart	13270	8 %	16 %	23 %	31 %	39 %	47 %	55 %	63 %	70 %	78 %	86 %
Anna mobil forburning	11140	5 %	9 %	14 %	18 %	23 %	27 %	32 %	36 %	41 %	45 %	50 %
Avfall og avlaup	6333	5 %	9 %	14 %	18 %	23 %	27 %	32 %	36 %	41 %	45 %	50 %
Oppvarming	2299	4 %	7 %	11 %	15 %	18 %	22 %	25 %	29 %	33 %	36 %	40 %
Luftfart	772	0 %	0 %	0 %	0 %	0 %	0 %	0 %	0 %	0 %	0 %	0 %
Industri, olje og gass	48	9 %	18 %	27 %	37 %	46 %	55 %	64 %	73 %	82 %	91 %	100 %
Energiforsyning	0	0 %	0 %	0 %	0 %	0 %	0 %	0 %	0 %	0 %	0 %	0 %
<b>Totalt</b>	<b>64276</b>	<b>6 %</b>	<b>11 %</b>	<b>17 %</b>	<b>22 %</b>	<b>28 %</b>	<b>34 %</b>	<b>39 %</b>	<b>45 %</b>	<b>50 %</b>	<b>56 %</b>	<b>61 %</b>

### Mål og tiltak

<b>Hovudmål for direkte utslepp i kommunen (geografisk):</b> Redusere utslepp i kommunen med 60 % samanlikna med 2016-nivå						
<b>Delmål 1:</b> 50% redusert utslepp frå privattransport, bussar, varebilar og tunge køyretøy samanlikna med 2016-nivå						
Tiltak	2024	2024-2027	Ansvar	Effekt	Kostnadsramme	Handlingsplan
Etablere prosjekt for grøn mobilitet i distrikta saman med Luster kommune.	x		Samfunnsutvikling/ veg og grøntanlegg	Stor	Innanfor eksisterande budsjettamme samt 200 000 kr i tilskot frå klimasats.	Det skal nyttast tenestedesign for å læra meir om innbyggjarane sine brukarreiser innan mobilitet i distriktet slik at me treff brukarbehova til innbyggjarane våre når tenestene skal forberast. Kommunane skal utforske modellar for el- sykkelordningar i

						distriktet, sjå på kva som skal til for å gjera kollektivtilbodet meir attraktivt, og korleis digitale løysingar for ein samla mobilitetsordning bør sjå ut.
Arrangere sykkeldag for innbyggjarane	x		Samfunnsutvikling/veg og park	Stor	Innanfor eksisterande budsjettamme og 38 750 kr i tilskot frå VLFK.	Frå arbeid med Klimasatsprosjekt om persontransport og trafikktryggleiksplan ser er det hensiktsmessig å køyre arrangement og informasjon/haldningsskampanjar retta mot born, unge og vaksne i Sogndal kommune. Me skal derfor arrangere sykkeldag for innbyggjarane saman med andre relevante aktørar.
Prioritere vinterbrøyting av gang- og sykkelvegar	x	x	Veg- og grøntanlegg	Stor	Innanfor eksisterande budsjettamme	Vegavdelinga tek sikte på å vedlikehalda slik at forholda for gåande og syklende betrast. Det er kjøpt inn ein hjullastar som er betre eigna for vedlikehald av gang- og sykkelvegar.
<b>Delmål 2:</b> Redusere utslepp frå jordbrukssektoren med 71% samanlikna med 2016-nivå.						
<b>Tiltak</b>	<b>2024</b>	<b>2024-2027</b>	<b>Ansvar</b>	<b>Effekt</b>	<b>Kostnadsramme</b>	<b>Handlingsplan</b>
Etablere lokalt prosjekt for å redusere utslepp frå gjødsellagring og -handtering.	x	x	Landbruk	Stor	Innanfor eksisterande budsjettammeramma, SMIL-midlar (tilskot til spesielle	Landbruksavdelinga får midlar frå landbruksdirektoratet til spesielle miljøtiltak i jordbruket (SMIL) som dei deler ut til

					miljøtiltak i jordbruket)	dei som søker. Ein del av desse midlane kan styrast mot gjødselhandtering og innkjøp av utstyr som gir gjødselspreiing.  Det er kommunen som behandler søknader om SMIL, og kommunen skal prioriterer søknader om tilskudd ut fra kommunale retningslinjer.
Stimulere til kjøp av el-køretøy og elektriske arbeidsmaskiner og føre ei forvaltning som gjer at folk køyrer minst mogleg t.d. for å få tak i fôr, komme seg på beite etc.	x	x			Innanfor eksisterande budsjetttramme, Smil-midlar	Lage eit prosjekt med ein tiltaksplan for å redusere bruk av fossilt brennstoff i landbruket. Det kan vere mogleg å bruke SMIL-midlar som gulerot for å stimulere til investering i elektriske køretøy og arbeidsmaskiner.
<b>Delmål 3: Nullutslepp frå passasjerbåtar og cruisebåtar</b>						
<b>Tiltak</b>	<b>2024</b>	<b>2024-2027</b>	<b>Ansvar</b>	<b>Effekt</b>	<b>Kostnadsramme</b>	<b>Handlingsplan</b>
Påverke til el-ferjer på Hella - Dragsvik - Vangsnes og nullutslepps hurtigbåt mellom Sogndal og Bergen	x	x	Bygg og eige dom	Stor	Innanfor eksisterande budsjetttramme	Det er komme el-ferjer på Hella-Dragsvik-Vangsnes. Hybrid hurtigbåt kjem i 2025. Dette arbeidar skyss og fylkeskommunen med. Kommunen skal legge til rette for etablering av ladestasjon på dampskipskaie i Sogndal.
<b>Delmål 4: Redusere utslepp frå maskinar som går på avgiftsfri diesel med 50 % samanlikna med 2016-nivå</b>						

Tiltak	2024	2024-2027	Ansvar	Effekt	Kostnadsramme	Handlingsplan
Stille krav om utsleppsfrie (eller biogassbaserte) bygg- og anleggsplassar i kommunale prosjekt der det finst kommersielt tilgjengeleg teknologi.	x	x	Bygg og eigedom	Stor	Dette kjem med i prosjektramma. Tilbydarane løyser dette som dei vil innanfor prisen som vert gitt.	Ein vil starte med å gjennomføre dette i dei store prosjekta til kommunen først, deretter gjere dette i alle prosjekt. Det ligg krav om dette i skuleprosjektet i Sogndal. Dette vil påverke næringslivet til å måtte omstille seg.
<b>Delmål 5: Redusere utslepp frå avfallshandtering med 50 % samanlikna med 2016-nivå</b>						
Tiltak	2024	2024-2027	Ansvar	Effekt	Kostnadsramme	Handlingsplan
Jobbe vidare med prosjektet Sirkulært klimasprang på Kaupanger industriområde.	x	x	Sogn Næring	Stor	Innanfor eksisterande budsjettamme og ekstern finansiering	Prosjektet er godt i gong og held fram i 2024.
Arbeide vidare med utvikling av biohub Sogn for å stimulere til utvikling av grøn kompetanse i arbeidslivet.	x	x	Samfunnsutvikling og Sogn Næring		Klimasat-smidlar og eigeninnsats innanfor eksisterande budsjettamme	Gjennom Sirkulær biohub Sogn skal kommunane og næringslivet over fleire år utvikle eit kompetent fagmiljø på sirkulærøkonomi og bioteknologi. Me skal utvikle nye sirkulære verdikjeder basert på fullstendig innsikt i materialstraumar og livsløpsanalyser som gir grunnlag for nye grønne forretningsmodellar og arbeidsplassar.
Etablere prosjektet sirkulære og berekraftige verdikjeder og ombrukstilbod i tettstadane saman med SIMAS, Sogn nærig og Sogn for alle	x	x	Samfunnsutvikling og Sogn næring	Stor	Innanfor eksisterande budsjettamme og ekstern finansiering	I prosjektet skal me etablere sirkulære og berekraftige verdikjeder for ombruksressursar, utvikle eit kompetansehevings-program for sosiale entreprenørar, teste

						ut pilotar knytt til sosialt entreprenørskap og ombruk og drive kommunikasjonsarbeid ut mot innbyggjarane for å endre forbruksvanar.
--	--	--	--	--	--	--